



« Les paysages de vignobles vivants et entretenus, une garantie contre le risque incendie des territoires habités »

SOAZIG DARNAY,
Paysagiste DPLG



FIRE-RES

25 juin 2022

INTRODUCTION: projet Fire-Res

DEBAT1: La résilience du paysage face à l'incendie /
page 3

DEBAT2: Le viticulteur « jardinier de paysage » / page
8

DEBAT 3: Qu'est ce qu'une vigne « coupe feu »? /
page 12

DEBAT 4: Quels risques pour le futur? / page 15

REPONSE 1: Une échelle paysagère nécessaire / page
20

REPONSE 2: échelle du vignoble, une gestion
consciente / page 24

REPONSE 3: des synergies forêt /viti/ élevage / page 28

REPONSE 4: Des alliances, des mises en réseau
public/privé / page 32

INDEX



Photo: Sud Ouest Européen

CTFC 

« Les paysages de vignobles vivants et entretenus, une garantie contre le risque incendie des territoires habités »

DEBAT 1:
La résilience du paysage face à l'incendie

25 juin 2022



FIRE-RES

- Le « paysage » vitivinicole est une notion qui s'affirme face au phénomène de banalisation des paysages et à la nécessité de reconnaissance de la qualité de nos « paysages ordinaires », dès la fin des années 1980



- L'UNESCO reconnaît les « paysages culturels vivants » comme patrimoine de l'humanité (1993)
- La notion de paysage culturel, fruit de l'interaction entre l'homme et la nature, garant de la qualité de vie des populations, est renforcé en 2000 par la Convention Européenne du Paysage rédigée par le Conseil de l'Europe.



- Les « paysages vitivinicoles » sont une catégorie identifiable de paysages culturels reconnus par l'UNESCO (d'autres accueillent une composante viticole)
- Tous les paysages vitivinicoles reconnus sont européens, le premier à avoir été reconnu officiellement est St Emilion (1999)
- Ce sont des « paysages vivants », mais doivent démontrer leur capacité à conserver les « valeurs » qui ont permis leur reconnaissance
- Quid des catastrophes naturelles? Comment garantir la permanence de l'identité paysagère, la « résilience » du paysage suite à un incendie?
- Au-delà comment assurer la résilience paysagère de façon générale après la catastrophe? (socio-économique) - VIVRE AVEC LE FEU

DEBAT 1: La résilience du paysage face à l'incendie



Source image : L'indépendant, 2019





Photo: Sud Ouest Européen

CTFC 

« Les paysages de vignobles vivants et entretenus, une garantie contre le risque incendie des territoires habités »

DEBAT 2:
Le viticulteur « jardinier de paysage »

25 juin 2022



FIRE-RES

- Il y a une incompréhension entre l'attente souvent « romantique » de la population urbaine du maintien d'un paysage « traditionnel » et la réalité des impératifs économiques d'un secteur vitivinicole (et des paysages qui en découlent) HERVIEU/PURSEIGLE, 2013
- La réalité socioéconomique du secteur vitivinicole est spécifiquement lié à son territoire, son histoire et à un marché global. Il est souvent mal connu par les habitants et les administrations

- Les parcelles de vignes peuvent offrir des externalités au territoire, selon leur emplacement et leur contexte
- Une de ces externalité serait la fonction de « coupe feu » ou « pare feu »

DEBAT 2: le viticulteur « jardinier de paysage »



Cap de Creus, feb. 2022
Vignes de Espelt Viticultors
DO Emporda



Photo: Sud Ouest Européen

CTFC

« Les paysages de vignobles vivants et entretenus, une garantie contre le risque incendie des territoires habités »

DEBAT 3:

Qu'est ce qu'une vigne « coupe feu » ?

25 juin 2022



FIRE-RES

DEBAT 3: qu'est ce qu'une vigne « coupe feu »?

- La notion est utilisée depuis les années 1980, mais n'a jamais été définie
- La plante vivante saine est peu combustible, dans les années 1980 les vignes étaient majoritairement labourées et traitées

• Exemple de Collioure

- Actions agrienvironnementales fin 1990's
- Comparaisons terrasses entretenues/abandonnées
- Suite incendies 2000 et 2010

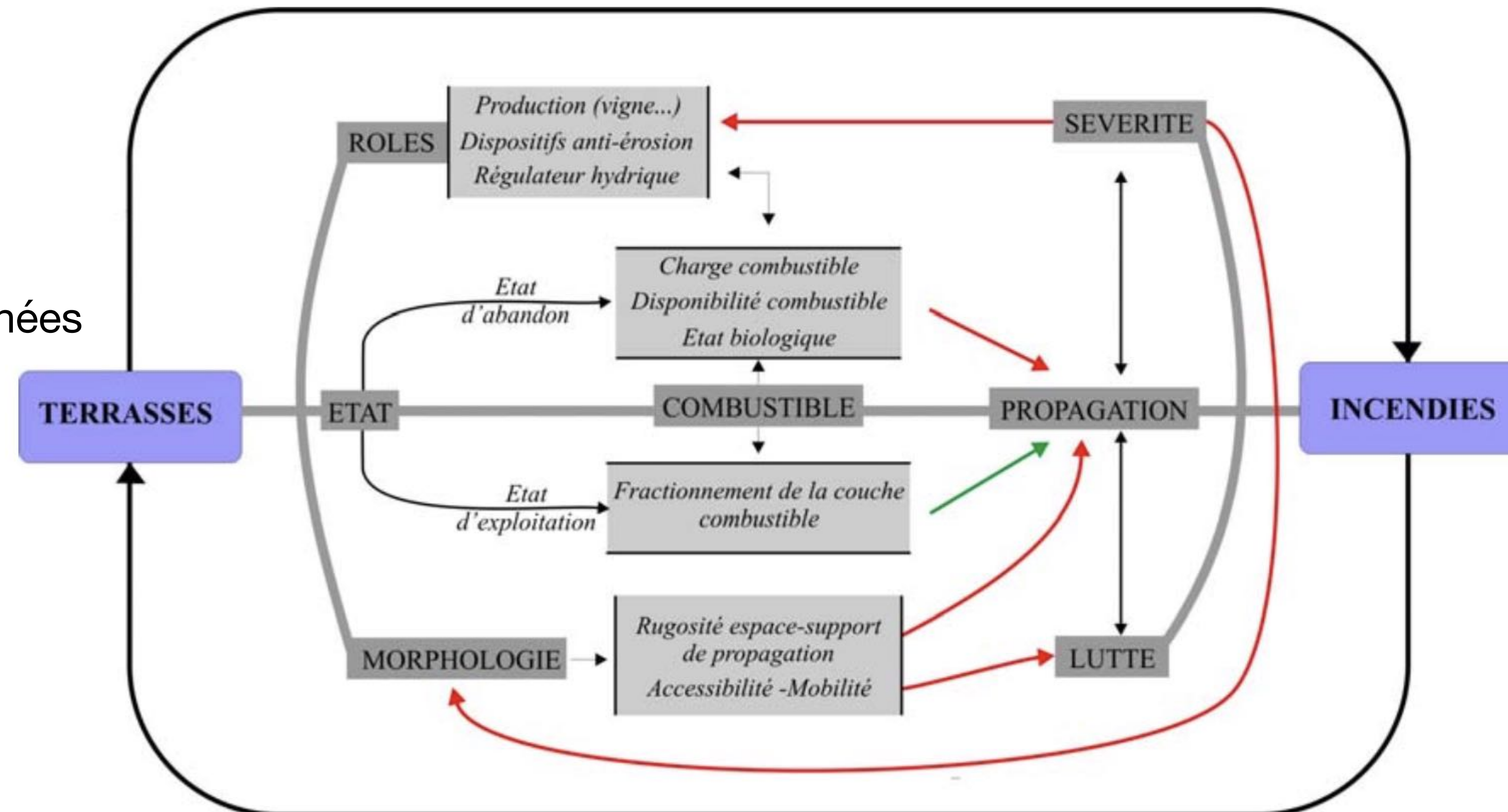


Figure 2 : Schéma d'interaction terrasses / incendies

Source: JF GALTIE, article non publié, 2008?

DEBAT 3: qu'est ce qu'une vigne « coupe feu »?



- Depuis 2018 certaines voix s'élèvent pour dénoncer le défaut du rôle « coupe feu de la vigne » en lien avec la progression de l'enherbement inter-rang et surtout de la déprise agricole
- Faut il remettre en cause les actions en faveur du développement de la biodiversité? Est ce le bon débat?
- La vigne doit elle être considérée comme un « coupe feu » ou comme un « ralentisseur de feu »?
- Doit elle être considérée comme un élément particulier ou comme une pièce d'un ensemble, une « mosaïque agro forestière » plus complexe? À quelle échelle envisager son rôle?



Photo: Sud Ouest Européen

CTFC 

« Les paysages de vignobles vivants et entretenus, une garantie contre le risque incendie des territoires habités »

DEBAT 4:
Quels risques pour le futur?

25 juin 2022



FIRE-RES

- Cette vigne « coupe feu » doit répondre à de nouveaux défis climatiques
- Vagues de chaleur extrême, effet « sèche cheveux » brutal
- Les bascules de vent
- Les incendies de « 6e génération »

- Marc Castelnou, GRAF (Groupe d'Actions Forestières) du corps des pompiers de Catalogne: « L'ère des extinctions d'incendies est passé, on doit entrer dans l'ère de la gestion du paysage »
- Incendie de 6e génération: Un feu qui a la capacité de créer un nuage orageux qui finit par changer la météorologie de la zone concernée. « L'incendie prend le contrôle de la météo et inverse la situation ». Ce phénomène, chaotique et imprévisible peut brûler 400.000ha en 2 jours. Ils existent depuis toujours mais ils étaient exceptionnels.
- On peut combattre une intensité de feu jusque 10.000kw /m, au delà les pompiers souffrent de brûlures. Or ces incendies peuvent atteindre 100.000kw/m.

- Les feux sont essentiellement d'origine humaine, volontaires ou non
- Comment assurer la sécurité du tourisme balnéaire ...de juin à octobre!
- Le pin d'Alep progresse /chêne vert: sautes de feu jusque 800m

- Face au risque et à l'incertitude: la prévention à long terme
- La transversabilité des services (la politique du paysage peut le favoriser)
- La sensibilisation et collaboration avec les populations (agricoles, forestières et autres, dont touristiques)

DEBAT 4: Quels risques dans le futur?

Exemple de feu incontrôlable. Portugal, 2017
Source : Le Parisien

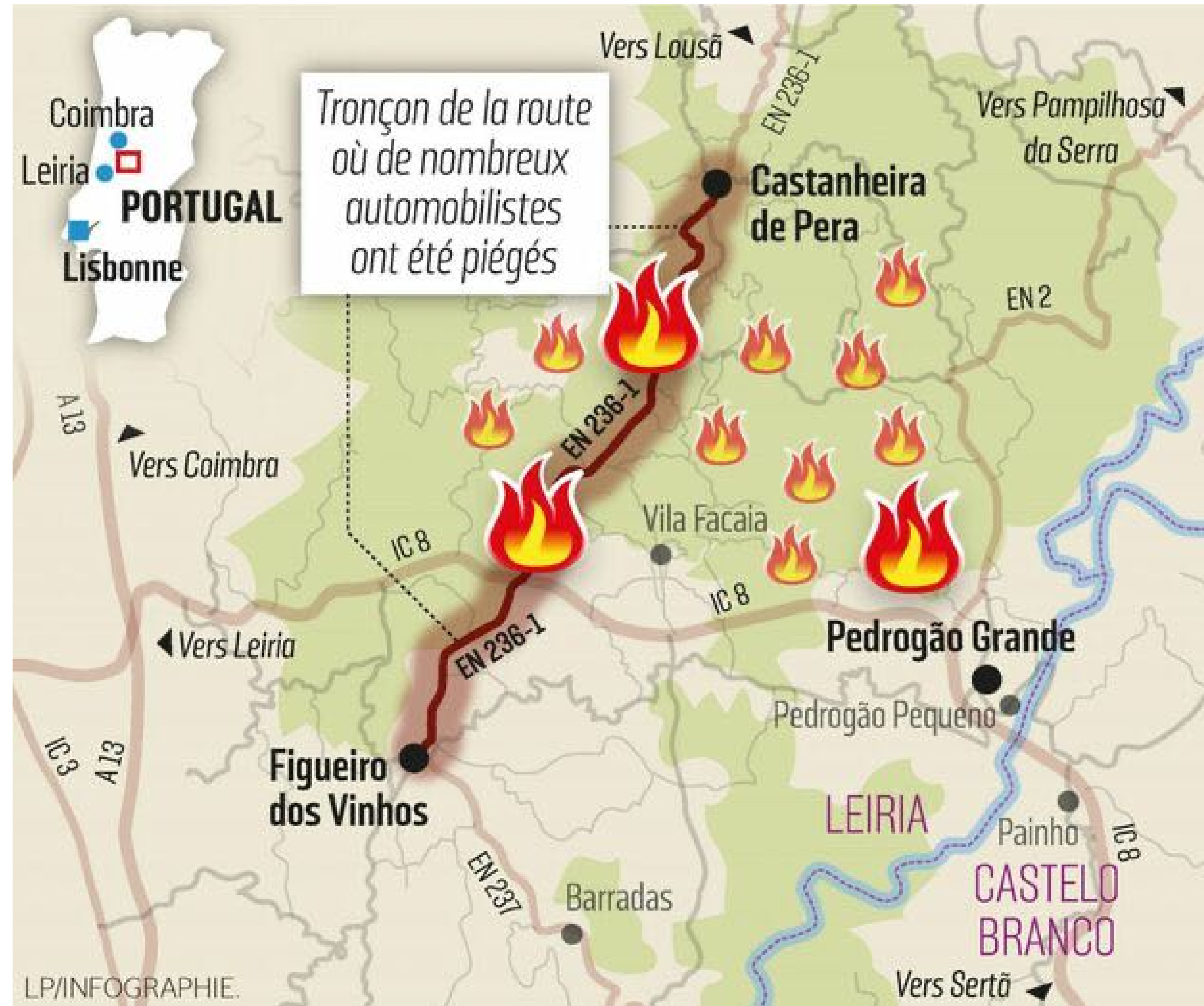




Photo: Sud Ouest Européen

CTFC 

« Les paysages de vignobles vivants et entretenus, une garantie contre le risque incendie des territoires habités »

REPONSE 1: une échelle paysagère

25 juin 2022

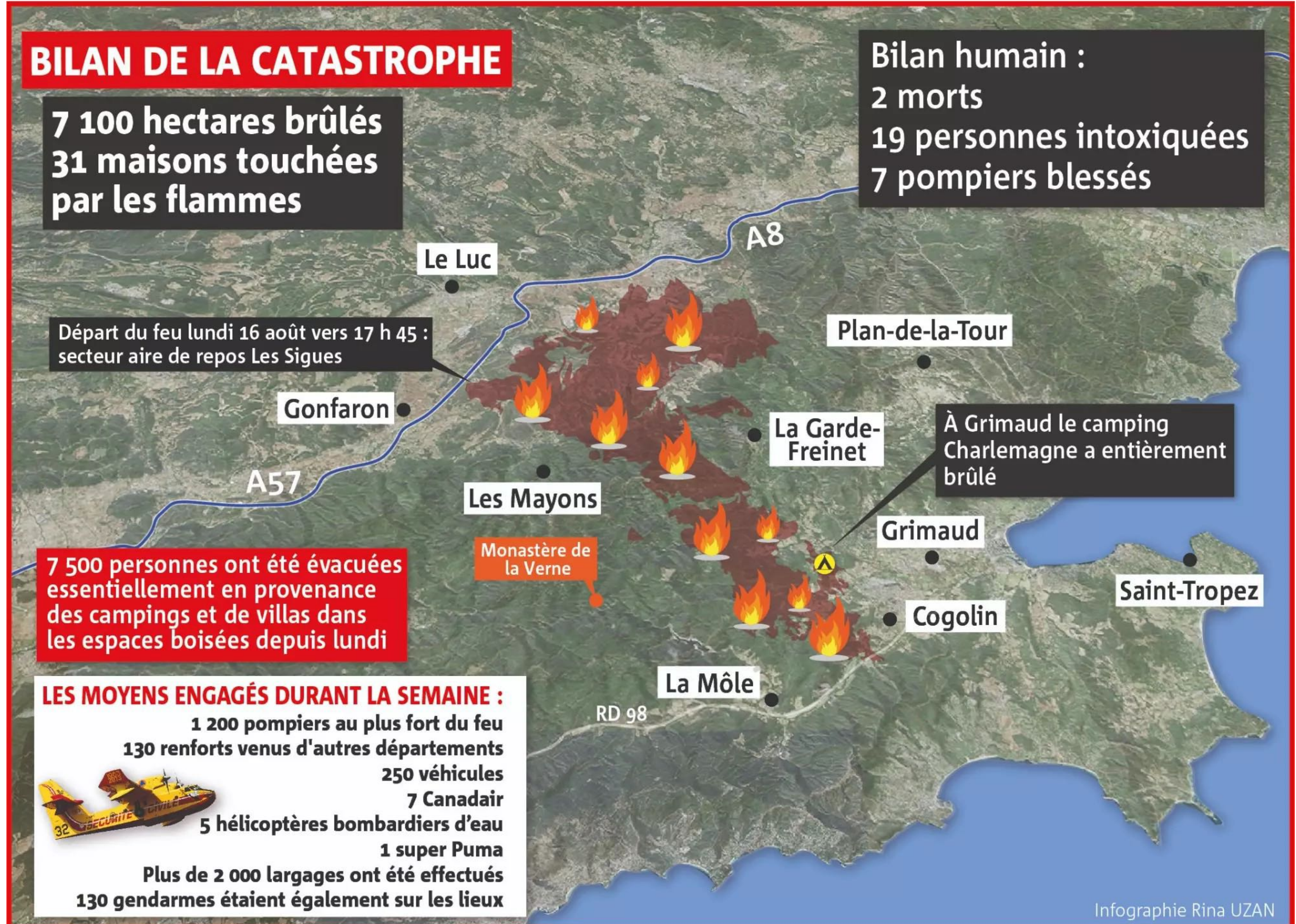


FIRE-RES

- Le paysage comme outil de médiation : une identité commune
- Le paysage comme échelle de stratégie opérationnelle (un massif)
- Une optique de prévention à long terme (que voulons nous protéger?)
- Le paysage comme ressource après le traumatisme (réalité socioéconomique, écologique, culturelle)

REPONSE 1: Une échelle paysagère nécessaire

- Quelle échelle paysagère pour St tropez?

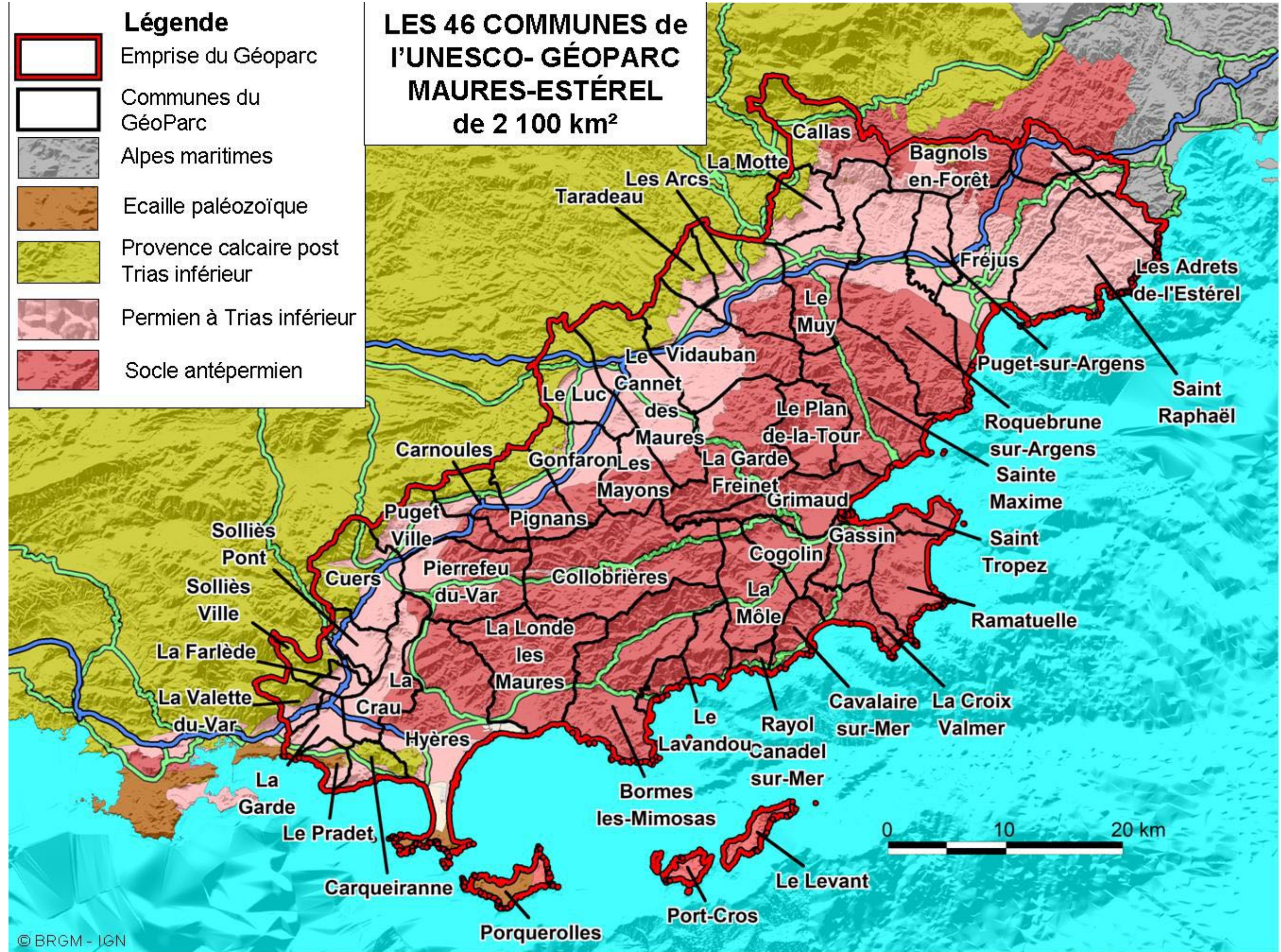


REPONSE 1: Une échelle paysagère nécessaire



SYNDICAT MIXTE DU MASSIF DES MAURES

Mais est-ce le moment... ?



- Quelle échelle territoriale pour St tropez?



Photo: Sud Ouest Européen

CTFC 

« Les paysages de vignobles vivants et entretenus, une garantie contre le risque incendie des territoires habités »

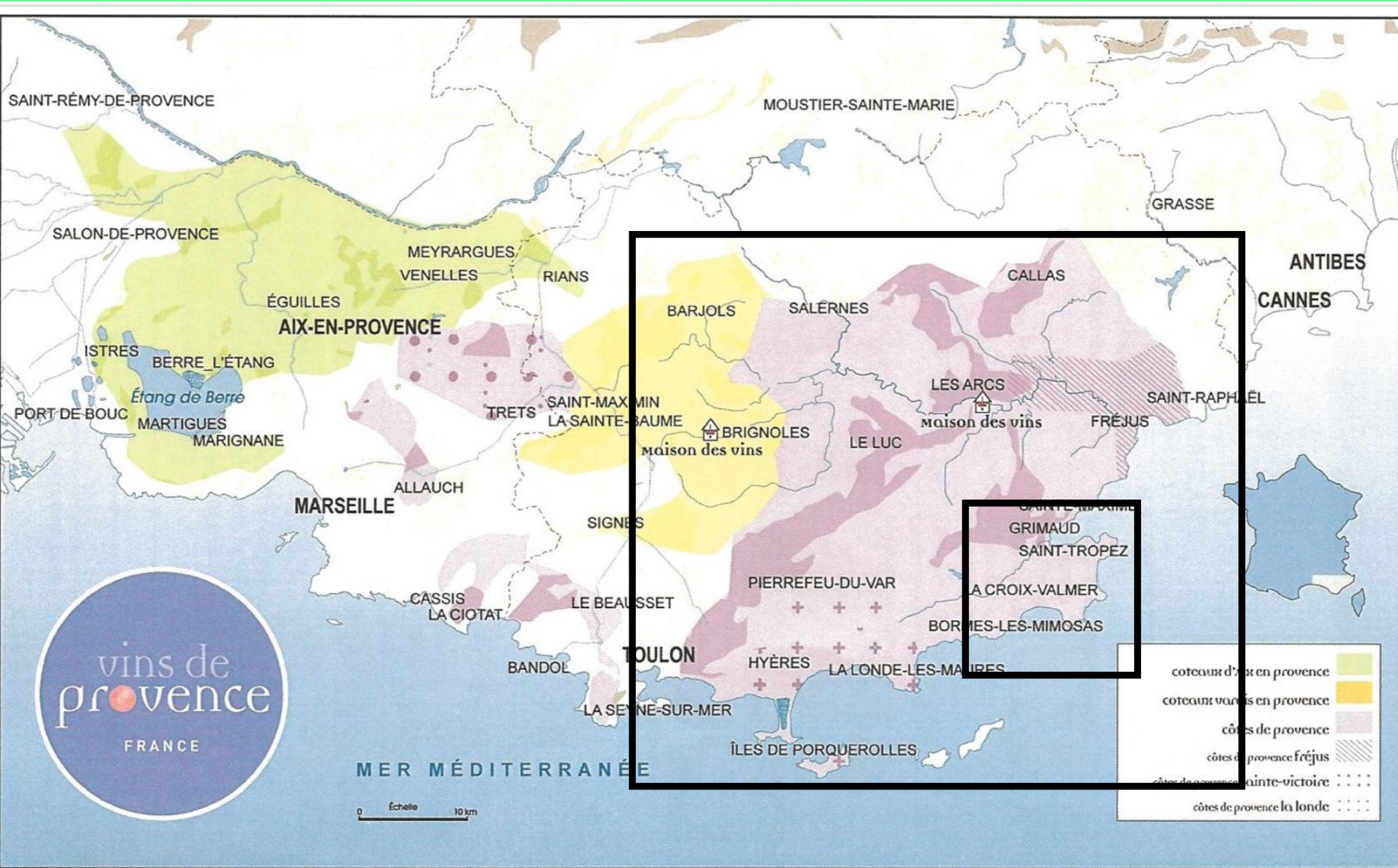
REPONSE 2: échelle du vignoble / une gestion consciente

25 juin 2022



FIRE-RES

REPONSE 2: échelle du vignoble/ une gestion consciente



- QUI?
- QUEL TERRITOIRE?



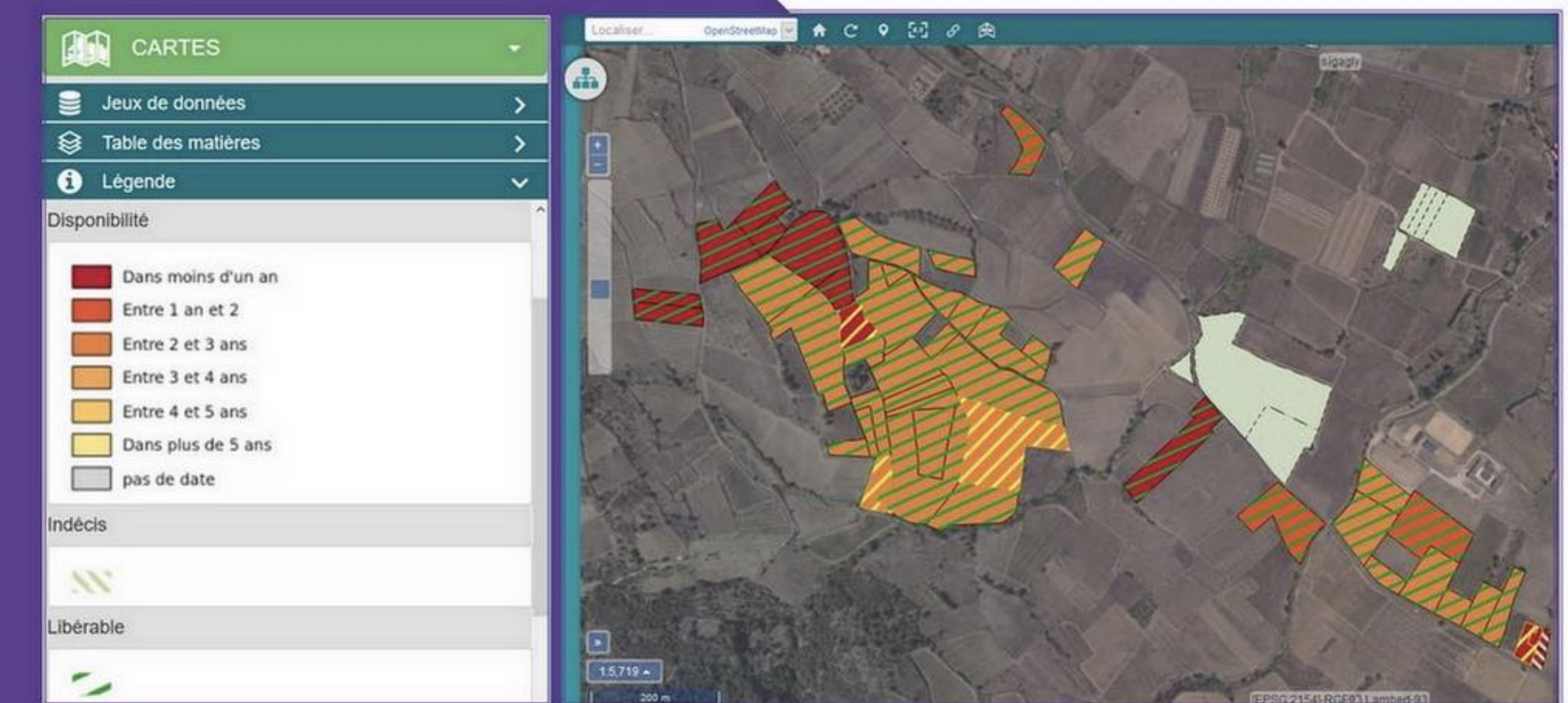
- Le vignoble permet: un maintien autonome d'espaces ouverts, pour ralentir le feu et pour servir de zone d'appui dans la lutte
- Un maintien (et maintenance) d'infrastructures (drains, chemins, murets, eau...) qui peuvent être mises en lien avec les infrastructures de gestion du risque incendie
- Une communication et sensibilisation du grand public (consommateurs) grâce à son lien production - territoire
- Le secteur est structuré en AOC, AOP.... Et peut être un interlocuteur stable

- Agriculture: départs en retraites
- Investisseurs, nouvelles installations: déconnexion au territoire, projets de vie dans une temporalité plus courte, parfois des projets à échelle plus limitée
- CONCLUSION: enrichissement, gestion parfois moins exigeante
- ATTENTION: différencier friches, mauvaises et bonnes gestions d'enherbement



UN OUTIL GRATUIT
QUI FACILITE LA MISE EN
RELATION ENTRE CÉDANTS
ET ACQUÉREURS POTENTIELS

VOUS PENSEZ À VOTRE **RETRAITE** OU SOUHAITEZ **CÉDER**
TOUT OU PARTIE DE VOTRE **FONCIER AGRICOLE** ?



Deux sessions annuelles
de mise à jour :

En **JUIN**, après la déclaration
d'encépagement

En **DÉCEMBRE**, après la
déclaration de récolte

RÉFÉRENCEZ VOS PARCELLES SUR SIG AGLY

Prenez contact avec (au choix) :

- Votre **cave coopérative**
- La **Fédération des Vignerons Indépendants du Roussillon**
- Le **Pays de la Vallée de l'Agly**



- Économies et Paysages: des éléments qui lient le vin à ses forêts et favorisent la circularité et l'économie de proximité, la gestion des espaces boisés. À soutenir ou réintroduire. Fort potentiel / image et communication, traditions locales et paysages culturels. PAR EXEMPLE:
- Liège (entretien de suberaie, production de bouchons).
- Châtaigniers (production de piquets, éventuellement de barriques).

REPONSE 2: échelle du vignoble/ une gestion consciente



REPONSE 2: échelle du vignoble/ une gestion consciente



FIRE-RES



REPONSE 2: échelle du vignoble/ une gestion consciente



- Nombreuses recherches sur les conséquences de l'incendie sur la vigne et le vin depuis environ 2015 (Australie, Californie, ICV Montpellier):
- Dépôt de cendres et de retardateurs de feu sur le raisin
- Goût de fumée pouvant persister plus d'un an après l'incendie, dans le vin
- Problème de fermentation du vin avec des raisins fumés
- Végétation brûlée en partie en pleine saison végétative
- Ceps brûlés ou calcinés irrégulièrement dans la parcelle





Photo: Sud Ouest Européen



« Les paysages de vignobles vivants et entretenus, une garantie contre le risque incendie des territoires habités »

REPONSE 3: une synergie forêt /viti/ élevage

25 juin 2022



FIRE-RES

- Synergies pastoralisme - viticulture
- Pour la gestion des bois
- Synergies en biodynamie
- Pour l'image de la cave (écologie et patrimoine)
-

QUI VEUT MON HERBE ?



Répertoire pastoral des Costières - 1er site de vente et d'échanges d'herbe en costières.

Vous êtes éleveurs ? La Chambre d'agriculture met en place un répertoire des pâturages en Costières. Rejoignez le réseau, [inscrivez-vous en suivant ce lien.](#)

Vous êtes céréalier, viticulteur, arboriculteur en Costières ? Vous avez des parcelles enherbées et vous recherchez un éleveur qui voudrait bien de votre herbe...

Consultez la carte interactive pour trouver les éleveurs partenaires à contacter par commune :



REPONSE 3: des synergies forêt- viti- élevage



REPONSE 3: des synergies forêt- viti- élevage





Photo: Sud Ouest Européen

CTFC 

« Les paysages de vignobles vivants et entretenus, une garantie contre le risque incendie des territoires habités »

REPONSE 3: une synergie forêt /viti/ élevage

25 juin 2022



FIRE-RES

REPONSE 4: des alliances, des mise en réseau public/privé



- Échelle viticulture urbaine: une réflexion sur la sélection végétale (ignifuge? Variétés? Certaines espèces à déconseiller?) pour les haies ET les jardins particuliers
- Echelle viticulture périurbaine: soutenir la collaboration secteur forestier, secteur viticole, pastoralisme. Aides à l'installation, reconnaissance / certificat pour certaines pratiques dans certains secteurs stratégiques, communication et pédagogie.
- Échelle viticulture rurale: maintenir une viticulture survivante sur des secteurs clés

Thanks



Centre de Ciència i Tecnologia Forestal de Catalunya
Ctra. de Sant Llorenç de Morunys, Km.2
25280 Solsona

T +34 973481752
ctfc@ctfc.cat
www.ctfc.cat